

# TuS AKTUELL



Westfalenliga 1 - Saison 2015/16

## partner lieben wettbewerb

Damit eine Mannschaft erfolgreich ist, braucht sie viele Stärken: Individuelles Können und sicheres Zusammenspiel, eine gute Strategie und gegenseitige Unterstützung. Im Wettbewerb kämpft das Team um den Erfolg, engagiert und voller Leidenschaft. Die BASF Coatings ist seit vielen Jahren Partner des TuS Hiltrup. Wenn alle mitliefern, dann ist das Chemie, die verbindet. Von BASF [www.basf-coatings.de](http://www.basf-coatings.de)

Coatings Solutions



**BASF**  
The Chemical Company

15. Spieltag, Sonntag, 06.12.2015

## TuS Hiltrup - VfB Fichte Bielefeld



*Hey Fußballfreunde!*

*Heute am 2. Adventssonntag und meinem Tag, begrüße ich alle Fußballenthusiasten hier in der Glasurit-Arena. Besonders heiße ich die Gäste aus Bielefeld willkommen - wer aber ein Geschenk bekommt, das steht noch in den Sternen. Auf jeden Fall wünsche ich allen ein fesselndes, faires Match!*

*Neben dem Spiel genießt aber auch die tolle Atmosphäre unseres Clubhauses und lasst euch von unseren Servicekräften verwöhnen.*

## Unsere TuS-Kicker ein starkes Team:

**1. Senioren: Westfalenliga**  
**A1-Junioren: Landesliga**  
**B1/C1/D1-Junioren: Bezirksliga**

**30 Jugendmannschaften**  
**- davon 4 Mädchenteams -**  
**4 Seniorenmannschaften**  
**1 Damenteam**  
**1 Alt-Herrenmannschaft**

**Mit unserem Konzept in eine erfolgreiche Zukunft**



HU fällig?



Wir leben Autos.

**Kostenloser Vorab-Check.** Damit Sie einfach und bequem Ihre HU-Plakette bekommen, bieten wir Ihnen den kostenlosen Vorab-Check an. Dabei prüfen wir alle relevanten Teile und Einstellungen.

**! Unser Angebot:**  
HU<sup>1</sup> zum Komplettpreis **89,- €**

<sup>1</sup> Die HU wird von einem anerkannten Prüfinstitut in unserem Betrieb ausgeführt. Seit 1.1.2010 ist die Abgasuntersuchung Bestandteil der Hauptuntersuchung.

Opel Service

Autohaus  
**Brüning** GmbH

48165 Münster, Merckureck 2  
Telefon 02501 / 9636-0  
www.ah-bruening.de



Partner der Fußballjugend

**Die  
Continentale**

**Landesdirektion  
Frerichs GmbH**

Hafenstraße 75 • 48175 Münster

Telefon 0251/790097

Mail: thomas.frerichs@continentale.de

**Die Frerichs GmbH wünscht  
dem TuS Hilstrup viel Erfolg**

**AK Elektro  
Arno Klar**  
Inhaber: Dieter Klar & K.

Planung  
Beratung  
Installation  
Kundendienst  
Kommunikation  
Empfangstechnik  
Leuchten  
E-Check  
und vieles mehr ...

Hansestraße 9a  
48165 Münster

Tel : +49 (0) 25 01 - 70 19 5  
Fax : +49 (0) 25 01 - 27 51 5  
I-Net : www.klar-elektro.de

**GETRÄNKE  
ZIMMERMANN** GMBH

... wenn's um Getränke geht – Anruf genügt!

☎ 0 25 01 / **40 44**

Wir liefern von Montag – Samstag auch direkt in's Haus  
48165 Münster-Hilstrup · Hansestr. 14 · Fax 025 01/2 55 53  
Internet: www.zimmermann-getraenke.de  
E-Mail: getrzimm@muenster.de

**Container  
Jochum**



**Abbruch & Beladungsservice**

Containergröße von 1-7m<sup>3</sup> - Sortieren spart Kosten

Kappenberger Damm 51, 48151 Münster

☎ (02 51) 77 55 37

immer im Rhythmus der Fans ...



0251 **60011**



**TAXI**

☎ 02501 6555 für Hilstrup ...wir kommen auf Bestellung!

www.taxizentrale-muenster.de

**15. Spieltag, Sonntag, 06.12.2015 - Anstoss: 14:15 Uhr**

**Unser Gast in der Glasurit-Arena:**

# Fichte Bielefeld



## TuS Hilstrup

**Tor:** Romain Böcker (1), Lukas Toboll (23)

**Abwehr:** Marvin Deckert (13), Dennis Hoeveler (18), Rohjat Atalan (47), Joschka Brüggemann (42), Artur Scherer (25), Christoph Blesz (26), Daniel Ziegner (5), Philipp Plöger (3), Jannik Tipkemper (9), Frederic Böhmer (4)

**Mittelfeld:** Kai Kleine-Wilke (6), Aljoscha Kottenstedde (17), Diogo Castro (7), Robin Paton (8), Niklas Thewes (27), Jan Kniesel (11), Eric Rottstegge (16), Aaron Schölling (20), Leon Niehues (28), Masen Mahmoud (22),

**Sturm:** Guglielmo Maddente (19), Robin Wellermann (24), Jannik Bohnen (21), Michael Fromme (10)

**Trainer:** Martin Kastner

**Co-Trainer:** Michael Volmer

**TW-Trainer:** Andreas Daweke

**Athletik- und Reha-Trainerin:** Cristina Joaquina

**Sportl. Leiter:** Rolf Neuhaus

**Teammanager:** Edgar Moeller

**Med. Abteilung:** Florian Plock

**Physiotherapeuten:** Uta Anfang, Nadine Vaas

**Stadionsprecher:** Jochen Frerich



**Holger Derbort  
Florian Alexander Meer  
Oliver Preckel**

## VfB Fichte Bielefeld

**Tor:** Yannik Grützner (1), Matti Kruse (22)

**Abwehr:** Ivica Ivcevic (19), Timur Rieger (2), Oguz Peker (5), Valon Gashi (18), Niklas Wittmann (4), Ahmet Bulut (15), Linus Brüggemann (17), Jens Hirsig (21),

**Mittelfeld:** Firat Sansar (6), Emre Peker (3), Baris Orhan (10), David Schwesig (13), Andreas Klamm (16)

**Sturm:** Chif Sadiki-Abubakari (7), Nick Mdooreuli (9), Clemens Bachmann (12), Lorenz Bachmann (14), Aleksei Belov (20), Volkan Ünal (8)

**Trainer:** Yorck Bergenthal

**Co-Trainer:** Jens Hirsig

**TW-Trainer:** Kai Potthoff

**Teammanager:** Christopher Gliniars



*Hallo Fußballfreunde,*

*leider hat mein Team erneut einen verkorksten November hingelegt. Zwar konnte unsere 1. Mannschaft dem unangefochtenen Tabellenführer, dem SC Hassel, ein unentschieden abluchsen und somit den November ordentlich eröffnen, im Anschluss folgten jedoch drei Pflichtspielniederlagen.*

*Die Partien in Heiden und im Pokal in Freckenhorst waren erschreckend schwach und wir gingen in beiden Duellen als verdienter Verlierer vom Platz.*

*Am vergangenen Sonntag konnten wir hingegen fußballerisch überzeugen und hatten den SC Herford fast über die gesamte Spiellänge beherrscht. Erst nach der umstrittenen gelb/roten Karte gegen Freddy Böhmer hatten die Ostwestfalen ernsthafte Torgelegenheiten. Vorher bestimmte der TuS klar das Geschehen und hatte drei Lattentreffer und zahlreiche weitere hochkarätige Chancen.*

*Und genau da liegt zur Zeit die Problematik. In den letzten vier Pflichtspielen konnten wir nur einen Treffer erzielen. Das ist einfach zu wenig um oben dran zu bleiben.*

*Wir müssen unsere Chancenverwertung in den letzten beiden Spielen vor der Winterpause deutlich verbessern, wenn wir unseren anvisierten Tabellenplatz 1-5 auch mit in die Winterpause nehmen wollen.*

*Heute kommt die Gelegenheit zur Wiedergutmachung gegen Fichte Bielefeld und wir begrüßen aufs herzlichste die Truppe von Trainer Yorck Bergenthal. Die Leineweberstädter hatten in der Hinserie mit großen Verletzungsproblemen zu kämpfen und haben erst seit dem vergangenen Wochenende ihren eigentlich gut besetzten Kader wieder vollständig zur Verfügung. Ich erwarte ein enges und spannendes Spiel und hoffe, dass uns nach den Rückschlägen der vergangenen Wochen endlich wieder ein Sieg gelingt.*

*Euer Martin Kastner*



# Wir schaffen das!

*Immer wieder in der letzten Zeit höre ich in Gesprächen besonders mit Altersgenossen Bedenken und Vorbehalte gegen den derzeitigen Zuzug von Menschen aus Krisengebieten in die Bundesrepublik. Von „Flüchtlingsschwemme“ ist da die Rede, von „Fremdenflut“, von drohender Wohnungsnot, von zu hoher Belastung unserer Sozialkassen. Aber auch auf Gefahren wird hingewiesen, auf eine Überfremdung der Bevölkerung, auf einen Anstieg der Kriminalität, auf eine Unterwanderung der Grundvoraussetzungen unseres Zusammenlebens.*

*Die diesen Äußerungen innenwohnende Angst habe ich nicht. Ich bin fest davon überzeugt, dass wir die Probleme lösen werden, die durch den Zuzug der Fremden entstehen. Mein Optimismus speist sich aus meinen persönlichen Erinnerungen. Er speist sich aber auch aus meiner Überzeugung, dass fremde Menschen das eigene Leben reicher macht*

*Die Flüchtlingswelle nach dem 2. Weltkrieg habe ich bewusst nicht miterlebt. Ich weiß lediglich, dass auf den Bodenraum neben der Wohnung meiner Eltern eine Frau aus dem Osten untergekommen war. Und diese betreute mich liebevoll, wenn meine Mutter zur Arbeit ging. Meiner Tante Dea habe ich viel zu verdanken. Wenn sie mir erzählte und vorlas, öffnete sie mir die Welt. Wenn ich mit ihr in den nahen Wald ging, um Brennholz zu sammeln, erklärte sie mir den Wert des Holzes. Und wenn sie von ihren Hamstertouren zurück kam, bewertete sie die verschiedenen menschlichen Charaktere. Gewiss hörte ich oft, dass über die Flüchtlinge geschimpft wurde, ich persönlich habe aber mindestens von einer Flüchtlingsfrau enorm profitiert, Tante Dea hat mich in der Tat reicher gemacht.*

*Reicher wurden wir in Telgte auch, als in den sechziger Jahren des vorigen Jahrhunderts eine große Zahl junger Aussiedler aus dem Osten bei uns in einem Heim Unterkunft fanden. Von vielen wurden diese „Volksdeutschen“ misstrauisch beäugt und auch abgelehnt. Unser Verein DJK Telgte gewann aber bald an spielerischer Klasse, weil einige von denen hervorragenden Fußball spielten. So war es kein Wunder, dass unsere damalige Erste innerhalb eines Jahres den Aufstieg in die 1. Kreisklasse schaffte. Aber nicht nur sportlich waren diese Flüchtlinge ein Gewinn, durch ihr positives Denken beeinflussten sie uns auch zu optimistischer Lebensauffassung.*

*Und eine dritte Erinnerung möchte ich kurz wiedergeben, um meinen Optimismus zu begründen. Anfang der neunziger Jahre wurden meiner damaligen Schulklasse zwei Jungen und ein Mädchen zugeteilt, die mit ihren Eltern aus der aufgelösten Sowjetunion zu uns in die Bundesrepublik übersiedelt waren. Auch diesen Menschen gegenüber herrschten viele Vorbehalte der Einheimischen. Meine drei neuen Schützlinge erwiesen sich jedoch als großer Gewinn für die gesamte Klasse. Ihre Strebsamkeit und ihr Interesse steckten die Mitschülerinnen und Mitschüler an. Und da sie freundlich waren und hilfsbereit, trugen sie sehr zum guten sozialen Klima in der Klasse bei.*

*Diese drei Beispiele aus meinem Leben zeigen, dass der Zuzug fremder Menschen ein Gewinn sein kann für die Einheimischen. Nehmen wir deshalb ruhig an, dass dieses auch jetzt so sein wird. Ich jedenfalls bin dieser Auffassung und werde deshalb alles tun, den neu zu uns kommenden Menschen bei der Integration hier zu helfen. Als Christ und als Sozialdemokrat fühle ich*

*mich zu dieser Nächstenliebe und zu dieser Solidarität verpflichtet. Darum besuche ich diese Menschen in ihren Unterkünften, darum biete ich ihnen meine Hilfe an. Und darum bitte ich auch meine Freunde und Mitmenschen um ihre Hilfen.*

*Aktuell bitte ich darum, Sportkleidung und Sportschuhe zu schenken an jene jungen Menschen, die in Haus Heidhorn wohnen und liebend gern bei uns im TuS Fußball spielen möchten. Bitte, liebe Leserin, lieber Leser, schau bei dir nach, ob du Sportkleidung übrig hast. Du kannst damit große Freude bereiten und den Optimismus der Flüchtlinge und deren Integration bei uns enorm befördern. Jürgen Erbstößer und Gerd Hering sind so nett, die Kleidungs Spenden anzunehmen und weiterzugeben.*

*Die Flüchtlingsintegration ist aber nicht nur aus Nächstenliebe und Solidarität geboten, sie ist notwendig auch für unser Zusammenleben. Wenn wir nämlich die Menschen, die zu uns kommen, nicht aufnehmen bei uns, wenn wir sie außen vor lassen, dann werden wir uns nicht wundern dürfen, dass das eintritt, was ich oben zitierte. Dann dürfen wir uns nicht wundern, wenn unser Leben beschwerlicher wird.*

*Darum, liebe Freundinnen und Freunde, packen wir's an. Und helfen wir mit, dass die Bundeskanzlerin recht behält mit ihrer Überzeugung, dass wir das schaffen.*

*Herzlich danke ich euch dafür, dass ihr mir meine heutigen sehr persönlichen Worte nicht verübelt.*

Ich grüße euch herzlich, euer

Epi: Bördemann  
- Vorsitzender -

## Räumt auf - bringt uns die Sachen!

Wir freuen uns über jede Hilfe! Bringt gut erhaltene Sportsachen, die eventuell für euch zu klein geworden sind, zu uns ins Büro der Fußballabteilung. Dort können sie meist montags bis samstags von 14-16 Uhr abgegeben werden. Falls Fragen dazu, bitte Jürgen Erbstößer (0157-55650084) anrufen, er wird sich um weiteres kümmern.

Auch wenn es bald etwas ruhiger in Sachen Fußball wird - unser Vorsitzender Epi Bördemann ist trotzdem mit Rat und Tat zur Stelle. Wer ihn sprechen möchte, bitte telefonisch einen Termin vereinbaren.

## Helft uns helfen!



1:0 FÜR EIN  
WILLKOMMEN

### IMPRESSUM

“TuS aktuell” erscheint zu jedem Heimspiel der 1. Westfalenliga

Herausgeber: Sportwerbung TuS Hilstrup

Anschrift: Postfach 480325, 48080 Münster

Internet: [www.tushilstrup.de](http://www.tushilstrup.de)

Platzanlage: Glasurit-Arena, Osttor 85, 48165 Münster

Tel. Büro 02501-16226 - Clubheim 02501-987997

Vorsitzender: Hermann Bördemann

Tel. p. 02501-7282 - d. 02501-16226 - Mail: [hboerde@aol.com](mailto:hboerde@aol.com)

Redaktion/Satz/Gestaltung: Jürgen Erbstößer

Tel. d. 02501-16226 - mob. 0157-55650084 - Mail: [juergen.erbstoesser@tushilstrup.de](mailto:juergen.erbstoesser@tushilstrup.de)

Red. Mitarbeiterin: Kristin Kortenjann, Mail: [kristin\\_kortenjann@web.de](mailto:kristin_kortenjann@web.de)

Werbung/Marketing: Ralf Lütkemeyer

Tel. p. 02501-921212 - Mail: [Ralf.Luetkemeyer@t-systems.com](mailto:Ralf.Luetkemeyer@t-systems.com)

Druck: A&S Kopiersysteme GmbH, An der Kleimannbrücke 51, 48157 Münster

Tel. 0251-4990 - Mail: [info@aunds-gmbh.de](mailto:info@aunds-gmbh.de)

**SPORT**  
präsentiert die aktuelle Tabelle

Pl	Verein	Sp	S	U	N	Tore	Diff.	Pkt.
1.	SC Hassel	13	10	-	3	-	0	43:7 36 33
2.	Delbrücker SC	14	9	-	3	-	2	22:13 9 30
3.	1. FC Gievenbeck	14	7	-	4	-	3	28:19 9 25
4.	SpVgg Vreden	14	7	-	3	-	4	31:17 14 24
5.	SCP Münster 2	14	7	-	3	-	4	24:13 11 24
6.	<b>TuS Hilstrup</b>	<b>14</b>	<b>7</b>	<b>-</b>	<b>3</b>	<b>-</b>	<b>4</b>	<b>24:16 8 24</b>
7.	SV Rödinghausen 2	14	5	-	5	-	4	24:24 0 20
8.	Viktoria Heiden	14	4	-	6	-	4	14:27 -13 18
9.	SC Herford	14	4	-	4	-	6	18:30 -12 16
10.	Fichte Bielefeld	13	3	-	5	-	5	18:20 -2 14
11.	YEG Hassel	14	4	-	2	-	8	13:26 -13 14
12.	SV Spexard	14	4	-	1	-	9	21:25 -4 13
13.	TuS 05 Sinsen	14	4	-	1	-	9	23:29 -6 13
14.	GW Nottuln	14	3	-	4	-	7	19:28 -9 13
15.	VfL Theesen	14	3	-	4	-	7	22:32 -10 13
16.	Victoria Clarholz	14	4	-	1	-	9	15:33 -18 13

**Die Ergebnisse des 14. Spieltages:**

SC Herford - TuS Hilstrup	1:0
YEG Hassel - SV Rödinghausen	1:2
TuS 05 Sinsen - GW Nottuln	5:2
1. FC Gievenbeck - SC Hassel	0:0
Delbrücker SC - SV Spexard	1:0
Victoria Clarholz - SCP Münster 2	1:4
SpVgg Vreden - VfL Theesen	3:0
Fichte Bielefeld - Viktoria Heiden	2:0

**..so wird heute gekickt:**

**TuS Hilstrup - Fichte Bielefeld**  
 Viktoria Heiden - 1. FC Gievenbeck  
 SC Hassel - SpVgg Vreden  
 VfL Theesen - TuS 05 Sinsen  
 SV Rödinghausen 2 - Delbrücker SC  
 SV Spexard - SC Herford  
 GW Nottuln - Victoria Clarholz  
 SCP Münster 2 - YEG Hassel

**"Ich glaube, heute trifft der Ball die Fichte!"**



**Heimspiel**  
ONLINE



Die Hilstruper Edelfans waren mit dem Punktgewinn gegen Spitzenreiter SC Hassel zufrieden. Was werden sie am letzten Tag der Hinrunde in der Glasurit-Arena erleben? Von li: Michael "Nako" Nakowitsch, TuS-Ehrenmitglied und ehemaliger Kassierer Franz Peretzke und "Kurparkdirektor" Buggi Zeuch.

Foto: Heimspiel, Andreas Teipel

**Der TuS hat sein Auswärtsspiel beim SC Herford mit 0:1 verloren. Und das mehr als unglücklich, weil die Gäste deutlich mehr vom Spiel hatten.**

Was für ein gebräuchter Tag für den TuS Hilstrup. 85 Minuten das Spiel kontrolliert, reihenweise Chancen verballert, Frederic Böhmer per Ampelkarte verloren – und obendrein auch das Spiel. 0:1 hieß es nach 90 Minuten beim SC Herford. Welch Ermüchterung.

*"Ich kann meiner Mannschaft keinen Vorwurf machen. Das Engagement stimmte. Allein der Ertrag fehlte",* war Trainer Martin Kastner nicht mal unzufrieden.

**Tor fällt aus heiterem Himmel**

Nach einem wahren Sturmlauf der Gäste, Robin Wellermann (19./21.) und Dennis

Hoeveler (23.) trafen gleich dreimal nur das Aluminium, musste ein Sonntagsschuss der Herforder für die überraschende Führung erhalten (44.).

*"Das Tor fiel aus heiterem Himmel",* so Kastner, dessen Jungs sich im zweiten Durchgang nochmals aufbäumten. Aber weder Guglielmo Maddente (54.) noch Janik Bohnen aus drei Metern (68.) brachten das Leder im gegnerischen Netz unter. Zu allem Überfluss sah Böhmer kurz vor Schluss noch die Gelb-Rote Karte wegen eines fragwürdigen Handspiels, nachdem er zuvor wegen Meckerns vom Unparteiischen verwarnet worden war.

**TuS Hilstrup:** Böcker – Hoeveler, Brüggemann, Böhmer, Blesz (86. Plöger) – Castro, Rottstegge – Bohnen (75. Fromme), Maddente, Kotten-stede – Wellermann.

(Quelle: WN, Andre Fischer)

**Im Vergleich: Der TuS Hilstrup und sein heutiger Gast, VfB Fichte Bielefeld**



**Saison 2015/16**



**Chronik 2006-15**



6  
24  
24:16  
G-G-U-V-V  
Guglielmo Maddente (7)

Aktuelle Platzierung  
Aktuelle Punktzahl  
Aktuelles Torverhältnis  
Aktueller Trend  
Bester Torjäger (Tore)

10  
14  
18:20  
U-V-U-G-G  
Abubakari Sadicki (4)

6  
3  
1  
2  
13:9

Duelle  
Siege  
Unentschieden  
Niederlagen  
Torverhältnis

6  
2  
1  
3  
9:13

## Der Heimspiel -Tipp

ONLINE

(03.12.11.15) Kellerduell in Theesen: Der VfL empfängt den TuS 05 Sinsen. Ein Dreier ist Pflicht. Die münsteraner Teams gehen als Favoriten an die kommenden Aufgaben - Hilstrup empfängt Fichte Bielefeld, Gievenbeck reist nach Heiden.

### TuS Hilstrup – Fichte Bielefeld (Sonntag, 14.15 Uhr)

Die Bielefelder haben aus den zurückliegenden drei Partien sieben Punkte geholt und sich von einem Abstiegsplatz bis auf Rang zehn vorgearbeitet. TuS-Coach Martin Kastner tauscht sich regelmäßig mit Theesens Trainer Andreas Brandwein aus. Der kann ihm nun aus erster Hand von den Qualitäten der Ostwestfalen erzählen - seine eigene Mannschaft verlor vor Wochen nach 2:0-Führung noch mit 2:5 gegen den Stadtrivalen. Die Münsteraner warten sind hingegen seit drei Spielen ohne Sieg. Dem respektablen 0:0 gegen Spitzenreiter Hassel folgten zwei enttäuschende Niederlagen in Heiden (0:2) und Herford (0:1). In der vergangenen Saison entschieden die Bielefelder beide Duelle gegen Hilstrup mit 2:0 für sich.

**Heimspiel-Tipp: Hilstrup spielt stark und gewinnt mit 3:1**

### Viktoria Heiden – 1. FC Gievenbeck (Sonntag, 14.15 Uhr)

Gievenbecks Gegner stellt die zweitschwächste Offensive der Liga. 14 Buden hat das Team aus dem Kreis Borken bislang erzielt. Der FCG traf genau doppelt so oft. Die Münsteraner knöpften Spitzenreiter Hassel am vergangenen Sonntag ein torloses Remis ab, Heiden unterlag Fichte Bielefeld mit 0:2.

**Heimspiel-Tipp: Auswärtssieg, 1:2**

(Nils Tyczewski)

## Sonntag, 13. Dezember 2015, Beginn der Rückrunde:

### Ein Ortsderby der besonderen Art - zu Gast ist der 1. FC Gievenbeck!

Es ist zugleich das letzte Meisterschaftsspiel bei uns in der Glasurit-Arena vor der Winterpause.



Die dritte Kerze  
wird an diesem Tag angezündet  
wir wollen die 3 Punkte nach  
Hilstrup holen!

Fans - kommt in die Glasurit-Arena und feuert  
das TuS-Team lautstark, aber fair an.

**Anpfiff ist um 14:00 Uhr!**

Die TuS Hilstrup Pressekonferenz  
wird präsentiert von:

RadSPORT Weste  
Radio Schmalöer  
Autohaus Hartmann  
BASF Coatings GmbH



**TuS Hilstrup 2 - KL A2**

Pl	Verein	Sp	S	U	N	Tore	Pkt		
1.	BW Aasee	14	11	-	1	-	2	35:10	34
2.	SC Nienberge	14	10	-	3	-	1	38:15	33
3.	GS Hohenholte	14	9	-	2	-	3	44:20	29
4.	Conc. Albachten	14	8	-	3	-	3	30:19	27
5.	SG Selm	14	8	-	2	-	4	34:17	26
6.	SV Bösensell	14	5	-	5	-	4	36:22	20
7.	SV Rinkerode	14	6	-	2	-	6	27:28	20
8.	BSV Roxel 2	14	6	-	2	-	6	16:18	20
9.	<b>TuS Hilstrup 2</b>	<b>14</b>	<b>6</b>	<b>-</b>	<b>1</b>	<b>-</b>	<b>7</b>	<b>32:29</b>	<b>19</b>
10.	BW Ottmarsbocholt	14	5	-	4	-	5	32:34	19
11.	Werner SC 2	14	6	-	1	-	7	20:24	19
12.	SC Capelle	14	5	-	2	-	7	25:26	17
13.	SV Herbern 2	14	3	-	7	-	4	22:26	16
14.	SV Havixbeck	14	2	-	4	-	8	19:37	10
15.	Davaria Davensberg	14	0	-	3	-	11	12:47	3
16.	SV Südkirchen	14	0	-	2	-	12	10:60	2

**TuS Hilstrup 3 - KL C1**

Pl	Verein	Sp	S	U	N	Tore	Pkt		
1.	Eintracht Münster 2	13	11	-	1	-	1	39:6	34
2.	Fort. Schapdetten	13	10	-	2	-	1	60:11	32
3.	Saxonia Münster 2	13	9	-	3	-	1	66:20	30
4.	TuS Altenberge 3	13	8	-	3	-	2	39:19	27
5.	Fort. Schapdetten 2	13	6	-	2	-	5	23:23	20
6.	SC Nienberge 2	14	6	-	2	-	6	22:23	20
7.	SV Bösensell 2	13	5	-	3	-	5	21:24	18
8.	<b>TuS Hilstrup 3</b>	<b>13</b>	<b>5</b>	<b>-</b>	<b>2</b>	<b>-</b>	<b>6</b>	<b>23:27</b>	<b>17</b>
9.	BSV Roxel 3	13	5	-	2	-	6	32:37	17
10.	BW Greven 2	13	4	-	2	-	7	21:33	14
11.	GS Hohenholte 2	13	4	-	2	-	7	22:45	14
12.	FC Münster 05/2	13	2	-	4	-	7	21:37	10
13.	GW Amelsbüren 3	13	3	-	1	-	9	21:44	10
14.	FC Gievenbeck 3	13	2	-	3	-	8	17:41	9
15.	FC Mecklenbeck 2	13	1	-	2	-	10	25:62	5

**TuS Hilstrup 4 - KL C4**

Pl	Verein	Sp	S	U	N	Tore	Pkt		
1.	VfL Wolbeck 2	12	11	-	0	-	1	52:13	33
2.	<b>TuS Hilstrup 4</b>	<b>12</b>	<b>10</b>	<b>-</b>	<b>1</b>	<b>-</b>	<b>1</b>	<b>46:17</b>	<b>31</b>
3.	SC Capelle 3	11	8	-	2	-	1	30:14	26
4.	SG Selm 2010/3	12	8	-	1	-	3	46:20	25
5.	GW Amelsbüren 2	13	6	-	3	-	4	28:20	21
6.	GW Albersloh 2	11	6	-	0	-	5	20:28	18
7.	SV Rinkerode 2	11	4	-	3	-	4	24:20	15
8.	Werner SC 3	12	5	-	0	-	7	33:34	15
9.	BW Aasee 3	12	3	-	4	-	5	16:14	13
10.	SV Südkirchen 2	11	2	-	2	-	7	17:36	8
11.	BW Ottmarsbocholt 2	11	1	-	2	-	8	7:20	5
12.	TuS Ascheberg 3	11	1	-	1	-	9	18:46	4
13.	VfL Wolbeck 3	11	0	-	1	-	10	8:63	1

**Frauen KL A2 Münster**

Pl	Verein	Sp	S	U	N	Tore	Pkt		
1.	Borussia Münster	11	10	-	1	-	0	46:5	31
2.	W. Mecklenbeck 2	10	8	-	0	-	2	33:5	24
3.	<b>TuS Hilstrup</b>	<b>10</b>	<b>6</b>	<b>-</b>	<b>3</b>	<b>-</b>	<b>1</b>	<b>46:8</b>	<b>21</b>
4.	BW Aasee	10	6	-	1	-	3	28:6	19
5.	TuS Ascheberg	10	6	-	0	-	4	37:26	18
6.	SC Münster 08	10	4	-	2	-	4	22:21	14
7.	SV Südkirchen	10	4	-	2	-	4	20:27	14
8.	Conc. Albachten	10	3	-	3	-	4	12:25	12
9.	VfL Senden 2	10	2	-	1	-	7	2:23	7
10.	SG Selm	10	2	-	1	-	7	15:61	7
11.	SC Gremmendorf 2	10	1	-	3	-	6	11:21	6
12.	Werner SC	11	0	-	1	-	10	9:53	1

**Kreisreform:**

**Zuwachs bereitet kaum Probleme**

Im Vorfeld ist viel über die Zusammenlegung der Fußballkreise diskutiert worden. Seit einigen Monaten reisen jetzt schon die Clubs aus Lüdinghausen und Umgebung nach Münster und umgekehrt. Und? Alles gut, sagen die Beteiligten ...

Rein sportlich betrachtet lassen die Tabellen keine Zweifel zu. Die meisten Senioren-Mannschaften aus dem ehemaligen Kreis Lüdinghausen, die im Sommer nach Münster wechselten, tun sich schwer. Beispiel Kreisliga A1: Davaria Davensberg und der SV Südkirchen stehen sieglos ganz hinten, auch der SV Herbern II, der SC Capelle oder BW Ottmarsbocholt bewegen sich im zweistelligen Bereich des Klassements. Ein ähnliches Bild liefert die Kreisliga B3, wo vier Neuzugänge auf den letzten fünf Rängen zu finden sind. Die Liste ließe sich beim Blick in die C-Liga oder in den Damen-Sektor fortführen. Doch Tore und Punkte sind nur die eine Seite. Auch Fahrstrecken und der Umgang miteinander sind Themen.

**Wohlfühlklima im neuen Kreis**

Der Tenor der neuen Clubs ist eindeutig, sie fühlen sich wohl im neuen Kreis. Und auch seitens der etablierten Vereine fallen die Reaktionen positiv aus. Ralf Speer, Coach des B-Liga-Spitzenreiters ESV Münster, sagt etwa: „Ich empfinde es als Bereicherung. Spieler, Trainer, Betreuer – alle sind sehr nett. Und die Anreise ist teilweise sogar kürzer als zuvor.“

**„Neue Plätze, neue Vereine, andere Spieler“**

Sein Kollege Daniel Ferreira, der die zweite Mannschaft des BSV Roxel in der A2 anleitet, stellt ebenfalls die angenehmen Aspekte heraus: „Neue Plätze, neue Vereine, andere Spieler – das finden wir sehr interessant, eine schöne Erfahrung. Natürlich spielen wir am liebsten in Münster, aber in der letzten Saison mussten wir meist Richtung Warendorf, das war auch nicht kürzer.“ Qualitativ bestätigt Ferreira das Tabellenbild: „A-Liga-Niveau haben die neuen Gegner schon, aber da war die Konkurrenz in der vergangenen Saison größtenteils deutlich besser.“

**„Weniger Derbys, weniger Rivalität“**

Etwas differenzierter ist die Sichtweise beim SC Nienberge, der als Nordwestzipfel der Stadt noch ein paar Kilometer mehr absolvieren muss als einige Stadtrivalen. „Die Anfahrtswege sind schon länger, und es sind weniger Derbys, weniger Rivalität“, sagt Abteilungsleiter Timo Leusing. „Andererseits kann ich über die neuen Vereine auch nichts Schlechtes sagen.“ Hinzu kommt, dass der SCN in der A1 längst wieder ein Spitzenteam ist, ob das in einer eingeleigten Staffel für den Aufsteiger gleich wieder möglich gewesen wäre, ist hypothetisch. „Wir haben uns mit der Sache arrangiert, etwas anderes bleibt uns nicht übrig“, so Leusing. Und die direkte Autobahnlage hält zumindest den Zeitverlust in Grenzen.

**Junioren noch in der Findungsphase**

Bei den Junioren läuft derweil noch die stärker regionalisierte Findungsphase. Heißt: Zumindest in den ersten Monaten müssen der TSV Handorf oder GW Gelmer garantiert nicht zur SG Selm oder zum SV Südkirchen reisen, Ausnahmen bilden höchstens die Pokal-Wettbewerbe. Der TuS Hilstrup als südlicher Punkt der Stadt ist da schon häufiger gefordert, den Weg zum SV Herbern oder BW Ottmarsbocholt anzutreten. „Eigentlich ist das gar nicht tragisch“, sagt Jugendleiter Christian Hölscher. „Zumindest ziehen die Eltern noch gut mit, trotz vielleicht erhöhter Belastung.“ Allerdings gibt er zu bedenken, dass steigende Fahrtkosten auf Sicht durchaus zum Problem werden könnten. „Wenn man mehr als eine Stunde im Auto sitzt, um am Ende nur ein Spiel von 30 Minuten zu sehen, ist das natürlich nicht optimal.“

**Turniere ersetzen Spieltage**

Das aus dem Kreis Lüdinghausen importierte Modell im U-6-Bereich könnte in den Augen des TuS-Funktionärs eine Lösung sein. Einmal im Monat richtet ein Club ein Turnier mit mehreren Partien für jede Mannschaft aus, das die wöchentlichen Spieltage ersetzt. „Eine sinnvolle Sache, die man gut auf andere Altersklassen ausdehnen könnte“, sagt Hölscher. (Quelle: WN Münster, Th. Relmann)

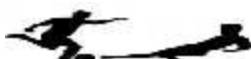


**Die Ergebnisse der letzten MS-Spiele:**

GS Hohenholte - TuS Hilstrup 2	5:0
GS Hohenholte 2 - TuS Hilstrup 3	2:2
GW Albersloh 2 - TuS Hilstrup 4	1:2
TuS Hilstrup Damen - TuS Ascheberg	5:0
TuS Hilstrup 2 - SW Havixbeck	1:5
TuS Hilstrup 3 - Fortuna Schapdetten	0:4
TuS Hilstrup 2 - SV Rinkerode	0:2
TuS Hilstrup 3 - TuS Altenberge 3	0:4
VfL Senden 2 - TuS Hilstrup Damen	0:2

**Die nächsten Begegnungen:**

<b>Sonntag, 06.12.2015</b>
14:15: TuS Hilstrup 1 - VfB Fichte Bielefeld
14:30: SV Bösensell - TuS Hilstrup 2
12:00: SV Bösensell 2 - TuS Hilstrup 3
TuS Hilstrup Damen - SC Münster 08
<b>Sonntag, 13.12.2015</b>
14:00: TuS Hilstrup 1 - FC Gievenbeck
14:30: BW Ottmarsbocholt - TuS Hilstrup 2
12:30: Saxonia Münster 2 - TuS Hilstrup 3
12:30: BW Ottmarsbocholt 2 - TuS Hilstrup 4
12:30: TuS Hilstrup Damen - Borussia Münster



**A1 (U19-1) - Landesliga 1**

Pl	Verein	Sp	S	U	N	Tore	Pkt
1.	SC Wiedenbrück	10	9	0	1	23:6	27
2.	SV Lippstadt 08	10	8	1	1	39:8	25
3.	SuS Kaiserau	10	5	3	2	24:16	18
4.	Hammer SpVg	10	4	3	3	17:17	15
5.	SpVg Brakel	10	5	0	5	18:25	15
6.	Fichte Bielefeld	10	4	2	4	16:22	14
7.	Westfalia Rhynern	10	4	2	4	22:30	14
8.	SC Münster 08	10	4	1	5	29:21	13
9.	VfL Theesen	10	3	1	6	15:22	10
10.	SV Herbern	10	2	1	7	15:27	7
11.	TuS Hiltrup	10	2	1	7	15:31	7
12.	Delbrücker SC	10	1	3	6	15:23	6

**B1 (U17-1) - Bezirksliga 1**

Pl	Verein	Sp	S	U	N	Tore	Pkt
1.	GW Nottuln	11	9	0	2	30:12	27
2.	Warendorfer SU	10	8	2	0	51:8	26
3.	Vorwärts Epe	9	7	1	1	26:7	22
4.	SpVgg Vreden	10	6	2	2	25:14	20
5.	TuS Altenberge	10	6	0	4	23:17	18
6.	Ibbenbürener SV	11	4	2	5	16:22	14
7.	SC Greven 09	10	4	1	5	16:18	13
8.	Westf. Kinderhaus	9	2	3	4	19:22	9
9.	TuS Hiltrup	10	2	2	6	18:30	8
10.	SV Herbern	10	1	3	6	7:22	6
11.	SuS Neuenkirchen	10	0	4	6	9:28	4
12.	SV Burgsteinfurt	10	0	2	8	6:46	2

**C1 (U15-1) - Bezirksliga 1**

Pl	Verein	Sp	S	U	N	Tore	Pkt
1.	SpVgg Vreden	10	6	4	0	19:6	22
2.	Eintracht Rheine	10	6	3	1	31:12	21
3.	SuS Neuenkirchen	10	5	2	3	23:14	17
4.	SC Greven 09	10	5	2	3	15:12	17
5.	Borussia Emsdetten	10	5	1	4	22:14	16
6.	GW Nottuln	10	5	1	4	20:23	16
7.	TuS Hiltrup	10	3	6	1	16:13	15
8.	TuS Altenberge	10	4	2	4	13:19	14
9.	SV Gescher	10	3	2	5	16:21	11
10.	SpVg Beckum	10	3	1	6	14:19	10
11.	1. FC Gievenbeck 2	10	1	2	7	7:31	5
12.	RW Ahlen 2	10	0	2	8	8:20	2

**D1 (U13-1) - Bezirksliga 1**

Pl	Verein	Sp	S	U	N	Tore	Pkt
1.	SCP Münster	11	9	1	1	37:13	28
2.	1. FC Gievenbeck	11	8	1	2	20:10	25
3.	Eintracht Rheine	11	7	3	1	25:12	23
4.	RW Ahlen	11	7	1	3	27:10	22
5.	SpVgg Vreden	12	7	1	4	25:14	22
6.	SC Münster 08	11	6	1	4	40:13	19
7.	Warendorfer SU	10	3	4	3	15:14	13
8.	Ibbenbürener Spvg.	10	4	0	6	30:30	12
9.	GW Nottuln	12	3	2	7	17:23	11
10.	VfL Senden	11	2	1	8	5:24	7
11.	SuS Neuenkirchen	11	1	1	9	3:59	4
12.	TuS Hiltrup	11	0	2	9	7:29	2

**A2 (U19-2) - RR LL Gr. 1**

Pl	Verein	Sp	S	U	N	Tore	Pkt
1.	SC Gremmendorf	1	0	1	0	2:2	1
1.	BW Beelen	1	0	1	0	2:2	1
3.	SC Greven 09	1	0	1	0	1:1	1
3.	SC Münster 08/2	1	0	1	1	1:1	1
3.	SG Sendenhorst	1	0	1	0	1:1	1
3.	TSV Handorf	1	0	1	0	1:1	1
3.	TuS Ascheberg	1	0	1	0	1:1	1
3.	TuS Hiltrup 2	1	0	1	0	1:1	1

**B2 (U17-2) - RR LL Gr. 1**

Pl	Verein	Sp	S	U	N	Tore	Pkt
1.	BW Beelen	1	1	0	0	3:0	3
2.	VfL Senden	1	1	0	0	3:0	3
3.	TuS Hiltrup 2	1	1	0	0	3:1	3
4.	SW Havixbeck	1	1	0	0	1:0	3
5.	SG Telgte	1	0	0	1	0:1	0
6.	TuS Altenberge 2	1	0	0	1	1:3	0
7.	BSV Ostbevern	1	0	0	1	0:3	0
8.	Bor. Münster	1	0	0	1	0:3	0

**C2 (U14-1) - RR KL Gr. 3**

Pl	Verein	Sp	S	U	N	Tore	Pkt
1.	Bor. Münster 2	1	1	0	0	4:0	3
2.	BW Aasee	1	1	0	0	4:1	3
3.	Marath. Münster 9er	1	0	1	0	3:3	1
3.	SC Sprakel 9er	1	0	1	0	3:3	1
5.	TuS Hiltrup 2	0	0	0	0	0:0	0
6.	Eintr. Münster 9er	1	0	0	1	1:4	0
7.	W. Mecklenbeck 3	1	0	0	1	0:4	0

**C3 (U15-2) - RR KL Gr. 6**

Pl	Verein	Sp	S	U	N	Tore	Pkt
1.	Werner SC 2	1	1	0	0	7:0	3
2.	Ottmarsb./Davensb.	1	1	0	0	6:1	3
3.	TuS Ascheberg 2	1	1	0	0	3:2	3
4.	VfL Senden 2	0	0	0	0	0:0	0
5.	TuS Hiltrup 3	1	0	0	1	2:3	0
6.	SG Selm 2	1	0	0	1	1:6	0
7.	Südk./Capelle 2	1	0	0	1	0:7	0

**D2 (U12-1) - RR LL Gr. 2**

Pl	Verein	Sp	S	U	N	Tore	Pkt
1.	SCP Münster 2	1	1	0	0	6:0	3
2.	Bor. Münster	1	1	0	0	3:0	3
3.	TuS Hiltrup 2	1	1	0	0	4:3	3
4.	BSV Ostbevern	1	0	1	0	0:0	1
4.	SG Telgte	1	0	1	0	0:0	1
6.	BSV Roxel	1	0	0	1	3:4	0
7.	Warendorfer SU 2	1	0	0	1	0:3	0
8.	TuS Ascheberg	1	0	0	1	0:6	0

**D3 (U13-2) - RR KL Gr. 7**

Pl	Verein	Sp	S	U	N	Tore	Pkt
1.	SG Sendenhorst 2	1	1	0	0	4:1	3
1.	SV Herbern	1	1	0	0	4:1	3
3.	TuS Hiltrup 3	1	1	0	0	3:0	3
4.	VfL Wolbeck	1	1	0	0	2:0	3
5.	FC Nordkirchen	1	0	0	1	0:2	0
6.	GW Amelsbüren	1	0	0	1	1:4	0
7.	SV Bösensell	1	0	0	1	1:4	0
8.	Werner SC	1	0	0	1	0:3	0

**D4 (U12-2) - RR KL Gr. 4**

Pl	Verein	Sp	S	U	N	Tore	Pkt
1.	1. FC Gievenbeck 4	1	1	0	0	7:0	3
2.	SW Havixbeck 2	1	1	0	0	3:2	3
3.	Concordia Altbachten	1	1	0	0	2:1	3
4.	BSV Roxel 2	0	0	0	0	0:0	0
5.	SC Nienberge	0	0	0	0	0:0	0
6.	VfL Wolbeck 3	1	0	0	1	2:3	0
7.	TuS Hiltrup 4	1	0	0	1	1:2	0
8.	SC Sprakel	1	0	0	1	0:7	0

**B-Mädchen (U17) - RR LL**

Pl	Verein	Sp	S	U	N	Tore	Pkt
1.	SV Herbern	1	1	0	0	3:0	3
2.	SV Mauritz	1	1	0	0	3:2	3
3.	Ott./Amels./Davensb.	1	0	1	0	2:2	1
3.	Warendorfer SU 2	1	0	1	0	2:2	1
5.	TuS Altenberge	1	0	1	0	1:1	1
6.	TuS Hiltrup	1	0	1	0	1:1	1
7.	BSV Ostbevern	1	0	0	1	2:3	0
8.	TuS Ascheberg	1	0	0	1	0:3	0

**C-Mäd. (U15) - RR KL Gr. 1, 9er**

Pl	Verein	Sp	S	U	N	Tore	Pkt
1.	VfL Senden	1	1	0	0	5:0	3
2.	BW Greven	1	0	1	0	1:1	1
2.	Westf. Kinderhaus	1	0	1	0	1:1	1
2.	TuS Hiltrup	1	0	1	0	1:1	1
2.	Saxonia Münster	1	0	1	0	1:1	1
6.	SV Mauritz	0	0	0	0	0:0	0
6.	W. Mecklenbeck	0	0	0	0	0:0	0
6.	TuS Altenberge	0	0	0	0	0:0	0
9.	SC Gremmendorf	1	0	0	1	0:5	0

**D-Mäd. (U13) - RR KL Gr. 1, 9er**

Pl	Verein	Sp	S	U	N	Tore	Pkt
1.	Westf. Kinderhaus	1	1	0	0	8:1	3
2.	1. FC Gievenbeck	1	1	0	0	5:1	3
3.	TuS Hiltrup	1	1	0	0	2:0	3
4.	Hohenh./Havixbeck	0	0	0	0	0:0	0
4.	Warendorfer SU	0	0	0	0	0:0	0
6.	SC Münster 08	1	0	0	1	0:2	0
7.	SV Drensteinfurt	1	0	0	1	1:5	0
8.	SV Mauritz	1	0	0	1	1:8	0





**Die Ergebnisse der letzten MS-Spiele:**

Ottmarsb/Davensberg - TuS Hilstrup U15-Mä	3:5
SV Herbern 7er - TuS Hilstrup U13-Mä	2:11
TuS Hilstrup U15-1 - FC Gievenbeck 2	1:0
GW Albersloh - TuS Hilstrup U14-1	9:1
TuS Hilstrup U15-2 - WAF SU U15 Mädchen	2:1
VfL Senden - TuS Hilstrup U13-1	1:1
BSV Ostbevern - TuS Hilstrup U12-1	3:0
TuS Hilstrup U13-2 - Ottmarsb/ Davensberg	3:0
FC Gievenbeck U11 - TuS Hilstrup U11-1	2:3
SV Drensteinfurt U11-2 - TuS Hilstrup U11-3	4:3
TuS Hilstrup U10-3 - BW Greven U10-2	10:6
SC Münster 08 U9 - TuS Hilstrup U9-1	3:7
TuS Hilstrup U9-2 - VfL Senden U9-2	6:6
TuS Hilstrup U8-1 - Saxonia Münster U8	2:5
Delbrücker SC - TuS Hilstrup A1	4:2
Ottmarsbocholt/ Davensberg - TuS Hilstrup A2	1:1
TuS Hilstrup U17-1 - Vorwärts Epe	1:3
TuS Hilstrup U17-2 - Ottmarsb/Davensberg	2:1
FC Eintracht Rheine - TuS Hilstrup U13-1	2:0
TuS Altenberge - TuS Hilstrup U17-Mä	1:1
TuS Hilstrup U15-Mä - Saxonia Münster	1:1
SC Münster 08 - TuS Hilstrup U13-Mä	3:2
TuS Altenberge - TuS Hilstrup U15-1	1:0
TuS Hilstrup U13-1 - SC Preußen Münster	0:4
BSV Roxel - TuS Hilstrup U12-1	3:4
TuS Hilstrup U13-2 - Werner SC	3:0
Concordia Albachten - TuS Hilstrup U12-2	2:1
TuS Hilstrup A1 - VfL Theesen	3:1
GW Nottuln - TuS Hilstrup U17-1	3:1

**Die nächsten Termine:**

**Samstag, 05.12.2015**

- 11:00: TuS Hilstrup U17-Mä - BSV Ostbevern
- 11:30: Wacker Mecklenbeck - TuS Hilstrup U15-Mä
- 09:30: TuS Hilstrup U13-Mä - Westfalia Kinderhaus
- 18:00: TuS Hilstrup A2 - SG Sendenhorst
- 15:00: TuS Hilstrup U15-1 - Borussia Emsdetten
- 13:00: TuS Hilstrup U14-1 - BW Aasee
- 15:00: VfL Senden 2 - TuS Hilstrup U15-2
- 13:30: Ibbenbürener Spvg. - TuS Hilstrup U13-1
- 10:00: TuS Hilstrup U12-1 - BSV Ostbevern
- 13:00: FC Nordkirchen - TuS Hilstrup U13-2
- 11:30: TuS Hilstrup U12-2 - SC Nienberge
- 10.00 Uhr: U8-2: Hallenturnier SC Reckenfeld

**Sonntag, 06.12.2015**

- 11:00: SpVg Brakel - TuS Hilstrup A1
- 10:30: TuS Hilstrup U17-1 - SC Greven 09
- 10:30: SG Telgte - TuS Hilstrup U17-2

**Samstag, 12.12.2015**

- 11:00: TuS Ascheberg - TuS Hilstrup U17-Mä
- 13:15: TuS Hilstrup U15-Mä - BW Greven
- 12:30: SV Drensteinfurt - TuS Hilstrup U13-Mä
- 15:00: TuS Hilstrup U15-1 - FC Eintracht Rheine
- 13:00: Marathon Münster 9er - TuS Hilstrup U14-1
- 11:30: TuS Hilstrup U15-2 - Werner SC 2
- 12:00: Warendorfer SU 2 - TuS Hilstrup U12-1
- 10:00: TuS Hilstrup U13-2 - SV Herbern
- 15:30: SW Havixbeck 2 - TuS Hilstrup U12-2

**Sonntag, 13.12.2015**

- 11:00: SV Lippstadt 08 - TuS Hilstrup A1
- 11:00: SC Gremmendorf - TuS Hilstrup A2
- 10:30: TuS Hilstrup U17-2 - BW Beelen

**Mama,  
Papaa!  
Nervt  
mich  
nicht!!!**



**Ich mag euch  
- aber  
nicht so!!!**

# INTEGRATION BRINGT



# ERBEUKUNDE



## RefugeesWelcome - auch im Amateurfußball

Flüchtlinge - ein Thema, das die Berichterstattung der vergangenen Tage dominiert. 800.000 Flüchtlinge erwartet Innenminister de Maizière für das Jahr 2015. Während die Politik noch nach sinnvollen Lösungen sucht, geht der deutsche Fußball voran. Überall im Land leisten Vereine wertvolle Arbeit zur Integration. Nicht nur große Bundesligaklubs, sondern auch und gerade die kleinen Amateurevereine kümmern sich mit viel Herzblut um die Schutzsuchenden.

Oft sind es die kleinen Gesten, die eine große Wirkung entfalten. Ein freundliches Lächeln, ein nettes "Hallo" oder um beim Fußball zu bleiben: eine Einladung zum Training. In Zeiten, in denen man mit Entsetzen feststellen muss, dass in Deutschland wieder Flüchtlingsheime brennen und der Hass auf das Fremde zuzunehmen scheint, werden diese Gesten umso wichtiger.

Dem Fußball wohnt hierbei eine enorme Kraft inne. Wo manche Menschen nur noch Unterschiede in Hautfarbe, Religion oder Kultur wahrnehmen, richtet der Fußball den Blick auf die Gemeinsamkeiten, das Verbindende: den Spaß am Spiel. Denn: Torjubel klingt auf jedem Kontinent gleich!

Der Deutsche Fußball-Bund (DFB) setzt sich in vielfältiger Weise für den Fußball mit Flüchtlingen ein. Zur Unterstützung seiner 26.000 Mitgliedsvereine hat der DFB eine Broschüre aufgelegt, in der wichtige Informationen und hilfreiche Tipps rund um die Flüchtlingsarbeit in Fußballvereinen gebündelt sind. Die Broschüre können Sie im rechten Seitenbereich herunterladen.

Mithilfe der Initiative "1:0 für ein Willkommen" wird dieses Engagement von der DFB-Stiftung Egidius Braun auch finanziell honoriert. Rund 50 westfälische Vereine haben bereits eine Förderung für ihre Integrationsarbeit beantragt - Tendenz steigend (siehe Dokument im Seitenrand).

### FLVW unterstützt Willkommensgedanken

Schnell und unbürokratisch wird seitens der Fußballer geholfen: kostenlose Möglichkeiten am Vereinsleben und Training teilzunehmen, Spielern wird durch Bereitstellung von Sportkleidung und Fußballschuhen die Teilnahme am Trainings- und Spielbetrieb ermöglicht, Turniere werden durchgeführt, Fahrdienste von den Flüchtlingsheimen zu den Sportstätten werden organisiert, Spielerpässe werden beantragt. Neben dem sportlichen Aspekt werden die Menschen in das tägliche Leben integriert: Sprachkurse erleichtern die Verständigung untereinander, Kochkurse sind im Angebot ebenso wie die Begleitung bei Behördengängen. Alles Beispiele, die zeigen, dass der Fußball als weltweit ausgeübter Sport bestens dazu geeignet ist, integrativ und als Bindeglied zwischen den Kulturen tätig zu sein.

Der Fußball- und Leichtathletik-Verband Westfalen (FLVW) möchte an dieser Stelle allen Vereinen und die vielen ehrenamtlichen Menschen Danke sagen! Als zweitgrößter Landesverband innerhalb des DFB tragen wir den Willkommensgedanken voll und ganz. Natürlich möchten auch wir unsere Vereine bei ihrer Integrationsarbeit unterstützen.

Falls Sie Fragen oder Anregungen haben, können Sie uns jederzeit eine E-Mail an [stabsstelle@flvw.de](mailto:stabsstelle@flvw.de) senden.



#FLÜCHTLINGE  
#WILLKOMMENbeiUNS  
#WILLKOMMENimFUSSBALL

# Flüchtlinge im westfälischen Sport



Der Fußball- und Leichtathletik-Verband Westfalen e.V. (FLW) setzt sich ohne Einschränkungen für Schutzsuchende vor Krieg und Verfolgung ein. Er bittet seine Mitglieder, Flüchtlinge weiter mit offenen Armen willkommen zu heißen und sich für die Integration einzusetzen. Rechtsextremismus und Fremdenfeindlichkeit verurteilt der FLW auf das Schärfste.

Vereine, die sich in der Flüchtlingsarbeit engagieren wollen, bekommen:

- **Finanzielle Unterstützung** von der DFB-Stiftung Egidius Braun  
[info@egidius-braun.de](mailto:info@egidius-braun.de)
- **Allgemeine Unterstützung** bei Fragen und Problemen durch den FLW  
[stabsstelle@flvw.de](mailto:stabsstelle@flvw.de)
- **Schnelle Hilfe** bei der Beantragung von Spielerpässen durch den WFLV  
[pass@wflv.de](mailto:pass@wflv.de)

Alle Informationen finden Sie aktuell auch auf [FLW.DE](http://FLW.DE) und unter dem Direktlink [www.bif.ly/FLW\\_Fluechtlinge](http://www.bif.ly/FLW_Fluechtlinge).



#FLÜCHTLINGE  
#WILLKOMMENbeiUNS  
#WILLKOMMENimFUSSBALL

# Wir gratulieren... Wir gratulieren... Wir gratulieren... TuS Hilstrup



Der zwölfte Monat des Jahres hat es in sich - Adventszeit, Nikolaus, Weihnachten, Jahreswende - es gibt Grund zu feiern. Viele unserer Freunde haben aber auch noch einen weiteren Grund zum Feiern: Sie starten in ein neues Lebensjahr!

All ihnen wünschen wir von dieser Stelle aus alles Gute, vor allem Gesundheit und Zufriedenheit.



- |  |   |   |   |   |
|--|---|---|---|---|
| 2. Hasan Abu Dalal (17)<br>Amir Maloku (6)   | 9. Andreas Pfafenrot (13)<br>Karl-Heinz Schaefer (76) | 16. Nikolas Buhl (13)<br>Niklas Devenish (19)           | 20. Alexander Peckrun (38)<br>Tim Sietz (33)            | 26. Carina Köhler (11)<br>Artem Witkowski (7)     |
| 3. Leon Eichendorff (8)<br>Rabea Rosenthal (16)  | 10. Kenzo Christoffer (12)<br>David Dupik (10)        | 17. Levi Calia (11)<br>Louis Keeren (16)                | 21. Julius Groebel (31)<br>Heinz Kleine-Wilke (65)      | 27. Peter Eckermann (48)<br>Ferdinand Figge (84)  |
| 4. Giovanni Büchner (10)<br>Sven Hellweg (17)<br>Martin Neuhaus (51)                     | 11. Marc Adler (39)<br>Ben Hartmann (12)              | 18. Sigrig Degode (65)<br>Maurice Dehling (7)           | 22. Klaus-Dieter Albrecht (76)<br>Hugo Forsthoewel (70) | 28. Erik Peters (8)<br>29. Gerda Muellenbeck (69) |
| 5. Daniel Ohms (20)<br>Dominik Samii (24)<br>Lukas Ben Vinkelau (12)                     | 12. Jonathan Jansen (8)<br>Frank Picker (47)          | 19. Samir Shabani (14)<br>Katharina Strub (18)          | 23. Manfred Bahr (65)<br>Werner Rabeneck (81)           | 30. Klaus Heine (65)<br>Noah Trancar (10)         |
| 6. Marcel Höne (32)<br>Lene Knawek (15)<br>Philip zur Mühlen (14)                        | 13. Lennart Schlepfer (9)<br>Nicolas Thiel (12)       | 20. Alexander Peckrun (38)<br>Tim Sietz (33)            | 24. Christian Uhle (47)<br>Robin Wellermann (24)        | 31. Paul Bünker (7)<br>Gudrun Schuler (74)        |
| 7. Paul Hellmann (8)<br>8. Georg Daldrup (49)<br>Havin Kaya (10)<br>Rüdiger Schöner (18) | 14. David Jansen (13)<br>Joachim Koehl (74)           | 21. Julius Groebel (31)<br>Heinz Kleine-Wilke (65)      | 25. Sören Budde (9)                                     | Finn Weitzel (9)                                  |
|  | 15. Hannes Chlubek (8)<br>Ulrike Hartmann (13)        | 22. Klaus-Dieter Albrecht (76)<br>Hugo Forsthoewel (70) |   |   |

...Noch kein Geschenk? Wie wäre es mit einer Einladung zur Silvesterfeier beim TuS?



**CLUBHAUS**  
1930 e.V.  
**TuS HILSTRUP**  
Inhaber: TuS UG

**Sie planen demnächst ein größeres Event und suchen geeignete Räumlichkeiten?**

**Dann sprechen Sie uns doch einfach an!**

Unser Clubhaus am Sportplatz in Hilstrup-Ost bietet geeignete Räume für alle Events wie Feiern, Schulungen, Konferenzen ect.



Egal zu welchem Anlass – für alle haben wir das richtige Flair.

Ein modernes Multimedia Equipment steht allen Anlässen zur Verfügung

**Nähere Infos, Absprachen und Vermietung unter 02501-987997 ab 17 Uhr  
E-Mail: tus.neuhaus@web.de**

**Während der Winterzeit gelten folgende Öffnungszeiten:  
Dienstag bis Freitag: ab 17.00 Uhr  
\*Samstag/Sonntag: ab 9.30 Uhr  
(\*außerhalb des Spielbetriebes ab 15.00 Uhr)**

**Betriebsferien  
vom 21.12.2015 bis 19.01.2016**

**CLUBHAUS**  
1930 e.V.  
**TuS HILSTRUP**  
Inhaber: TuS UG

Feiert mit Freunden

# SILVESTER

bei uns im Clubhaus!



**63 €**  
pro Person

Genießt den Jahreswechsel  
in toller Atmosphäre!

Im Preis enthalten:

Ein üppiges Winterbuffet,  
verschiedene Getränke & Feuerwerk.

Ein DJ sorgt für richtigen Sound!

Reservierung ab sofort im Clubhaus,  
Kartenverkauf ab 01.11.2015

**CLUBHAUS**  
**TuS HILTRUP**  
1930 e.V.

Inhaber: TuS UG

# Ohne Sponsoren geht der Ball ins Aus!



**Kostenloses Girokonto.**

**„Das nächste Spiel“**

Jeder Mensch hat etwas, das ihn antreibt.

Wir machen den Weg frei.

Volksbank Münster 

[www.volksbank-muenster.de](http://www.volksbank-muenster.de)



- ✓ MEHRMARKEN CENTER  
Verkauf PKW/Transporter
- ✓ 1a-Partner-Service -  
Reparatur aller Marken
- ✓ KFZ Meisterwerkstatt
- ✓ Fiat- und Fiat Professional-  
Service Partner
- ✓ Original Fiat- und  
Fiat Professional-Ersatzteile
- ✓ Wohnmobil- und Transporter-Spezialist  
"Rund um Ducato, Boxer und Jumper"
- ✓ Transportervermietung und  
Umzugszubehör
- ✓ Waschpark mit einer automatischen  
Waschanlage, SB-Boxen und  
Staubsauger
- ✓ Autopolituren und Fahrzeug-  
Aufbereitung ab 20,- Euro
- ✓ Unfallschaden-  
Instandsetzung und  
Lackierung
- ✓ Gutachten
- ✓ Werkstattdienstleistungen  
und Hol- und Bring-  
service
- ✓ Über 30 Jahre Erfahrung  
im Bereich italienischer  
Automobile
- ✓ Einlagerung Ihrer  
Sommer-/Winterreifen  
in sicheren Containern
- ✓ Klimaanlage-Service
- ✓ Smart Repair
- ✓ TÜV
- ✓ AU

**Autohaus Ahlers**

Fuggerstr. 32 (Hiltrup) · 48165 Münster  
Fon 02501/2780-0 · Fax 02501/278099

[www.autohaus-ahlers.de](http://www.autohaus-ahlers.de)

**KFZ - Werkstatt**

- ⊕ Inspektionen
- ⊕ HU/AU
- ⊕ Reifen und Felgen
- ⊕ Klimaanlage
- ⊕ Karosserie



**ARTUR WIENZEK**  
48165 Münster, Westfalenstraße 226 - Tel. 02501/28801



Ihr kompetenter Partner in der Büro-Kommunikation

- ➔ Digitaler Druck Farbe und SW
- ➔ Infopost und Kuvertierarbeiten
- ➔ Plakate, Flyer, Briefpapier
- ➔ Broschüren und Vereinszeitungen

**Abholung und Lieferservice**  
Höchste Vertraulichkeit durch unser  
geschlossenes Druckzentrum

[www.AundS-GmbH.de](http://www.AundS-GmbH.de)

MODE. SPORT. LIFESTYLE.

**hüttmann**

Der Treffpunkt für trendige Mode- und Sportmarken.

Marktallee 26 · 48165 Münster  
Telefon: [02501] 4772

E-Mail: [info@huettmann-hiltrup.de](mailto:info@huettmann-hiltrup.de)  
Internet: [www.huettmann-hiltrup.de](http://www.huettmann-hiltrup.de)




Heinrich Hollenhorst  
GmbH & Co. KG  
Westfalenstr. 120  
Münster (Hiltrup)  
Tel. 02501/8006-0

Davensberger Str. 11  
Ascheberg  
Tel. 02593/95650

Seppenroder Str. 1  
Lüdinghausen  
Tel. 02591/93980

**HOLLENHORST**

Das Autohaus an Ihrer Seite.

# ELBERS

www.elbers.de

**BAUEN SIE AUF ERFAHRUNG!**

**Alles für  
Neubau · Modernisierung  
Sanierung · Gartengestaltung**

48163 MS-Amelsbüren · Amelsbürener Str. 215 · Tel. 02501 589-0  
48249 Dülmen · Wierlings Hook 28 · Tel. 02594 78300-0  
59348 Lüdinghausen · Adam-Stegerwald-Str. 4 · Tel. 02591 2308-0

 BAUSTOFFHANDEL  AGRARHANDEL  FACHMARKT

# Haus Bröcker

Marktallee 21 · 48165 Münster · Tel. 02501-13118

Öffnungszeiten:

Täglich ab 16 Uhr · So. ab 11 Uhr durchgehend · Mo. Ruhetag

Gesellschaftsraum

Kegelbahn

Biergarten

Gute

Küche



**Wir sorgen für Ihr Wohlbefinden - Ihre Apotheken in Hilstrup**



Apothekerin Iris Bönning  
Osttor 74, 48165 Münster  
Telefon: (02501) 3259



Apothekerin Iris Bönning  
Marktallee 8-10, 48165 Münster  
Telefon: 02501/40 32

# CLUBHAUS 1930 e.V. TUS HILSTRUP

Die Vereinsgaststätte mit dem besonderen Flair!

Osttor 85 - 48165 Münster (Glasurit-Arena)  
Tel. 02501-987997 oder 02501-16226 ab 16 Uhr

Mail: [tus.neuhaus@web.de](mailto:tus.neuhaus@web.de)



Öffnungszeiten: Montag Ruhetag  
Dienstag - Freitag: 16.00 Uhr - 22.00 Uhr  
\*Samstag/Sonntag: 9.30 Uhr - 22.00 Uhr  
(\*außerhalb der Spielzeiten ab 16.00 Uhr)



[www.tushilstrup.de](http://www.tushilstrup.de)

# vodafone

**Buisness Point Münster-Hilstrup**

Fachhandel für Arcor-ISDN und DSL

Vodafon-Shop Kauke

Marktallee 7, D-48165 Münster

Telefon: +49 (0) 2501 96 49 96 - Telefax: + (0) 2501 96 49 94

E-Mail: [vodafoneshopms@arcor.de](mailto:vodafoneshopms@arcor.de)



AUTOHAUS

# HARTMANN

